

AZIENDA

Piave Servizi è la Società che gestisce il servizio idrico integrato in 39 Comuni tra le province di Treviso e Venezia, al fine di garantire ai cittadini e al territorio un servizio efficiente, efficace e di qualità.

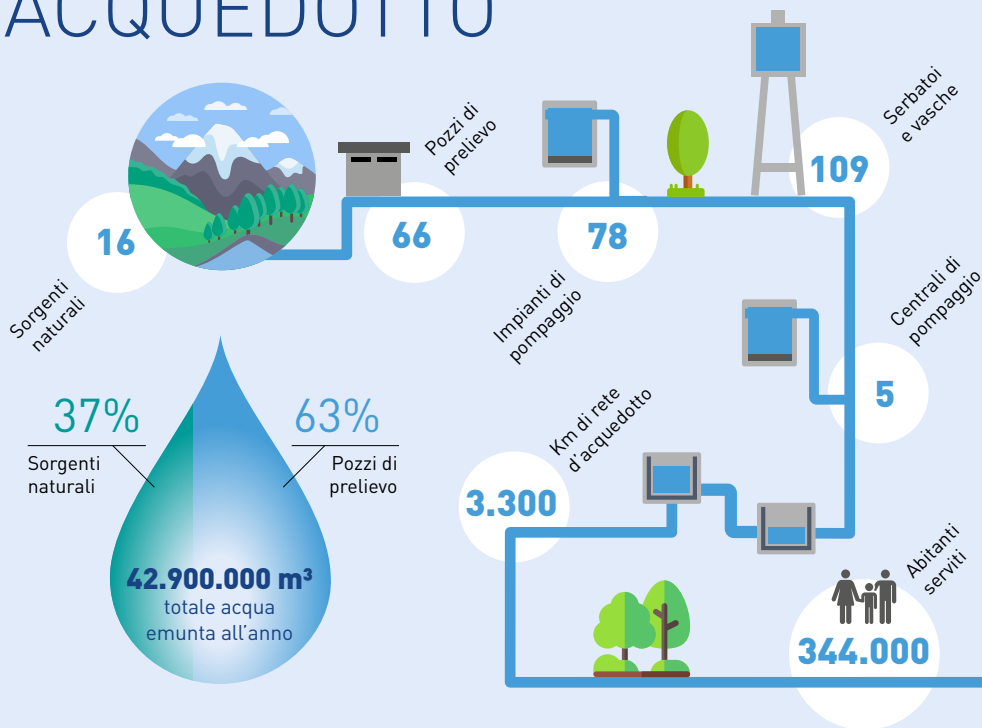
L'Azienda, con le sue reti e impianti, gestisce tutte le fasi correlate al servizio idrico pubblico: partendo dal prelievo dall'ambiente, la disinfezione e la distribuzione dell'acqua tramite l'acquedotto, proseguendo con lo smaltimento attraverso la fognatura, per arrivare alla depurazione delle acque reflue e la restituzione all'ambiente di un'acqua che non alteri il ciclo naturale.

Con il suo operato, Piave Servizi ha la responsabilità di contribuire attivamente al raggiungimento dell'obiettivo di sviluppo

sostenibile che le Nazioni Unite hanno stabilito in materia di acqua pulita e servizi igienico sanitari.



ACQUEDOTTO



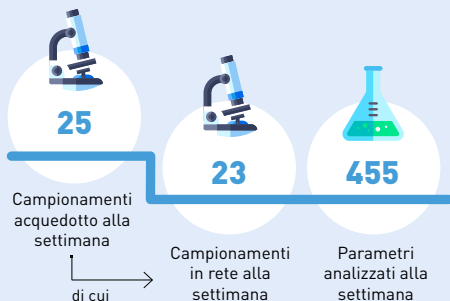
PRELIEVO ACQUA AD USO POTABILE

Italia **156,5 m³** per abitante/anno

Piave Servizi **124,73 m³** per abitante/anno

L'acqua erogata, in termini di sapore, odore e limpidezza, soddisfa l'85.3% dei clienti.

CAMPIONAMENTI



Interventi effettuati

- Estensione/Rinnovo di reti km 27
- Allacciamenti n. 585
- Telecontrollo impianti
- Altri investimenti

Totale investimenti acquedotto:

€ 7.094.408

TARGET

Ottenere l'accesso all'acqua potabile sicura ed economica per tutti.



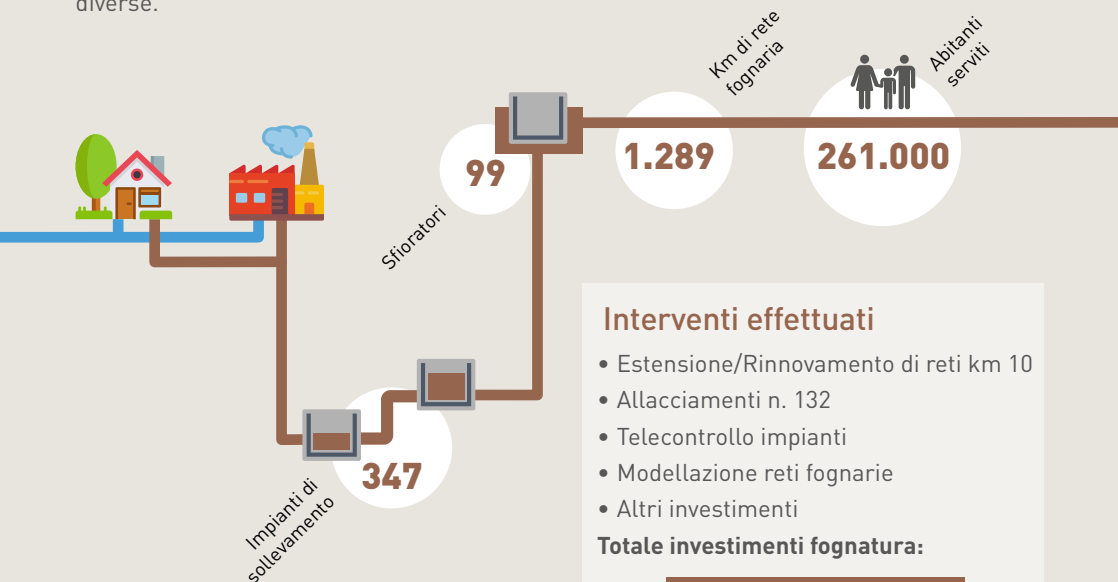
FOGNATURA

Dei 1289 km di rete fognaria, 980 km sono dedicati alla raccolta ed al trasporto dei soli reflui fognari (fognatura separata) mentre 309 km vengono utilizzati anche per la raccolta e l'allontanamento delle acque meteoriche (fognatura mista).

La rete è caratterizzata dalla presenza di numerosi impianti di sollevamento intermedi, che consentono di evitare profondità eccessive di posa, il superamento di barriere fisiche (fiumi, ferrovie, ecc.) e la connessione di sistemi fognari posti a quote diverse.

MANUTENZIONE RETI CON NUOVE TECNOLOGIE

Piave Servizi si adopera costantemente per il rinnovo della rete fognaria. Nel 2019 sono stati rinnovati 4 km di rete quasi totalmente attraverso la tecnologia no-dig (senza scavare), evitando in questo modo gli impatti, i costi ed i disservizi dei lavori di posa di una nuova condotta e perseguendo anche gli obiettivi aziendali di sostenibilità.



Interventi effettuati

- Estensione/Rinnovo di reti km 10
- Allacciamenti n. 132
- Telecontrollo impianti
- Modellazione reti fognarie
- Altri investimenti

Totale investimenti fognatura:

€ 3.091.115

CAMPIONAMENTI



102

Campionamenti
in rete nel 2019



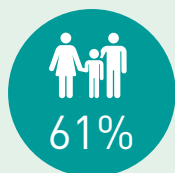
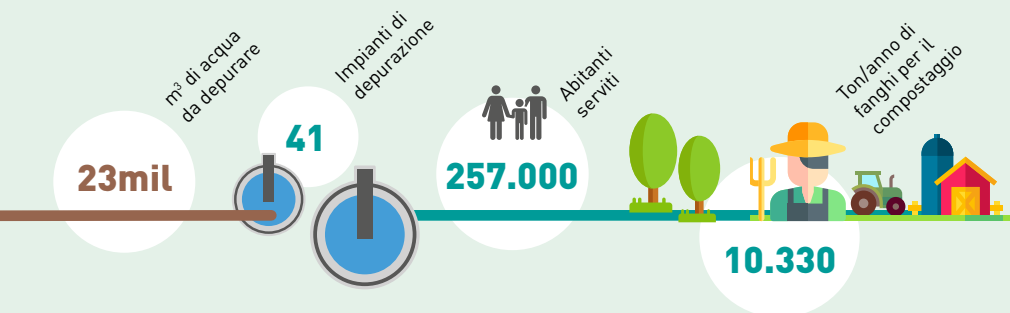
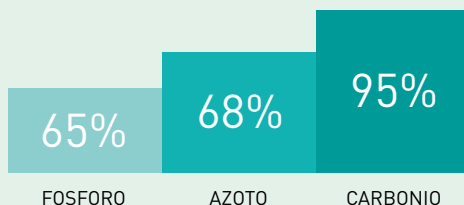
TARGET

Ottenere entro il 2030 l'accesso ad impianti sanitari e igienici adeguati ed equi per tutti.

DEPURAZIONE

I principali carichi inquinanti contenuti nelle acque reflue sono gli elementi **Carbonio**, **Azoto** e **Fosforo** e altre particelle solide.

Percentuali abbattimento sostanze inquinanti



Copertura servizio depurazione su utenze servite da acquedotto

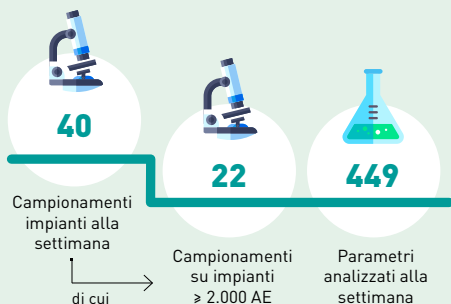
Interventi effettuati

- Interventi propedeutici attivazione impianti
- Revamping impianti
- Incremento potenzialità impianti
- Altri investimenti

Totale investimenti depurazione:

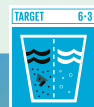
€ 1.269.103

CAMPIONAMENTI



TARGET

Migliorare la qualità dell'acqua eliminando le scariche, riducendo l'inquinamento e il rilascio di prodotti chimici.



GESTIONE DEI RIFIUTI

Il processo di trattamento dei reflui produce inevitabilmente dei rifiuti, composti per la quasi totalità da fanghi disidratati. Il principio di sostenibilità promosso da Piave Servizi prevede di massimizzare il riutilizzo di questi materiali di scarto. L'educazione ambientale e la promozione della cultura della sostenibilità sono fattori capitali in ottica di riduzione della quantità di rifiuti rilasciati.



BIODIVERSITÀ

IL DEPURATORE NEL BOSCO DI MEOLO

Il boschetto di Meolo, con un'estensione di 18 ettari, ospita al suo interno il depuratore. Obiettivo di Piave Servizi, promotore dell'iniziativa in collaborazione con altri partners, è dimostrare l'inclusione positiva dell'impianto all'interno dell'ecosistema e allo stesso tempo promuovere l'area al fine di attivare un percorso turistico rispettoso dell'ambiente.



BOSCO, ECOCENTRO E IMPIANTO DI DEPURAZIONE: A MEOLO LA SIMBIOSI UOMO/AMBIENTE DIVENTA UN TOUR

Piave Servizi si è fatta promotrice del progetto di valorizzazione del Bosco Belvedere di Meolo, nato contestualmente alla realizzazione dell'ampliamento del depuratore e dell'Ecocentro. L'impegno comprendeva il censimento delle presenze di flora e fauna del bosco, al fine di verificare la convivenza dell'impianto di depurazione. Si è raccontato il Bosco Belvedere di Meolo attraverso video evocativi, percorsi naturalistici, App fruibili dai cittadini.

E' stato creato un percorso didattico sul funzionamento del processo depurativo con protagonisti dei personaggi accattivanti come la gocciolina Tina.



TARGET

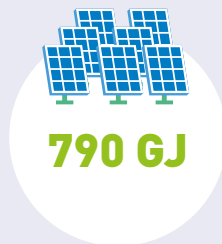
Entro il 2030, proteggere e ripristinare gli ecosistemi legati all'acqua.

IMPRONTA AMBIENTALE

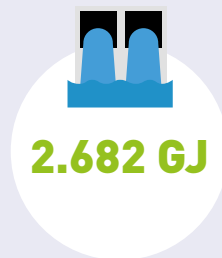
L'impronta ambientale è un indicatore complesso che misura la performance ambientale di un prodotto o di un'organizzazione.

Nel calcolarlo vengono presi in considerazione gli impatti ambientali, gli effetti sulla salute, i rischi legati a risorse e società, includendo tutte le fasi e i processi correlati all'attività dell'organizzazione.

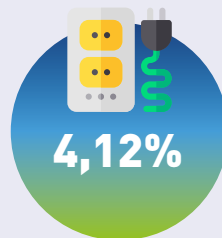
Piave Servizi è attivamente impegnata nel miglioramento delle proprie prestazioni ambientali sotto ogni aspetto.



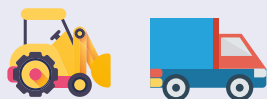
Piave Servizi è munita anche di impianti fotovoltaici attraverso i quali, nel 2019, sono stati prodotti 790,18 Giga Joule (219.450 kWh).



Presso la centrale di acquedotto di Negrisiola nel Comune di Vittorio Veneto, sono installate due turbine idroelettriche che producono 2.682 GJ, energia interamente venduta ed immessa in rete (744.864 kWh).



Circa il 4,12% del totale dell'energia consumata è prodotta da Piave Servizi.



2019

Emissioni dirette

Benzina per automezzi	40 tCO ₂
Gasolio per automezzi	249 tCO ₂
GPL per automezzi	39 tCO ₂
Metano per riscaldamento	22 tCO ₂
Gasolio per riscaldamento	36 tCO ₂
Totale	386 tCO₂

Emissioni indirette

Energia elettrica	6.096 tCO₂
-------------------	------------------------------



Consumi energetici elettricità

Servizio Acquedotto	40.758 GJ
Servizio Fognatura	7.114 GJ
Servizio Depurazione	35.370 GJ
Servizi Generali	950 GJ
Totale	84.192 GJ

VALORE ECONOMICO GENERATO E CONDIVISO

Piave Servizi è molto attenta allo sviluppo del territorio circostante. Una ricerca di Viveracqua evidenzia che per milione di euro speso in nuovi investimenti vengono attivate mediamente 5 risorse con occupazione diretta full-time.

In quest'ottica, Piave Servizi non distribuisce utili ai Soci, ma tutto il valore creato viene re-investito nel raggiungimento degli obiettivi aziendali.

VALORE ECONOMICO DISTRIBUITO
€ 28.109.759



FORNITORI
€ 14.312.354



PUBBLICA AMMINISTRAZIONE
€ 3.773.102



RISORSE UMANE
€ 9.307.698



BANCHE E ALTRI FINANZIATORI
€ 568.524

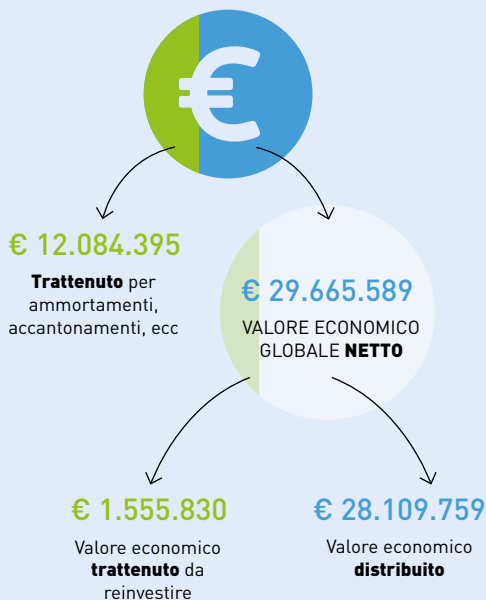


COMUNITÀ
€ 148.081

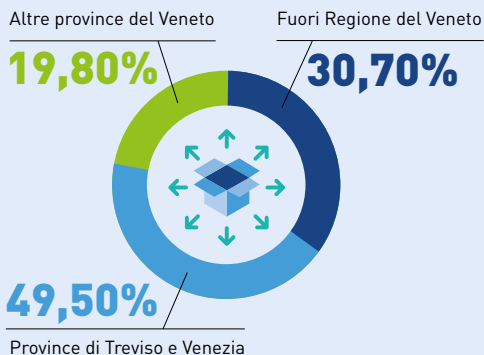


DIVIDENDI DISTRIBUITI - SOCI
€ 0

VALORE ECONOMICO GLOBALE LORDO
€ 41.749.984

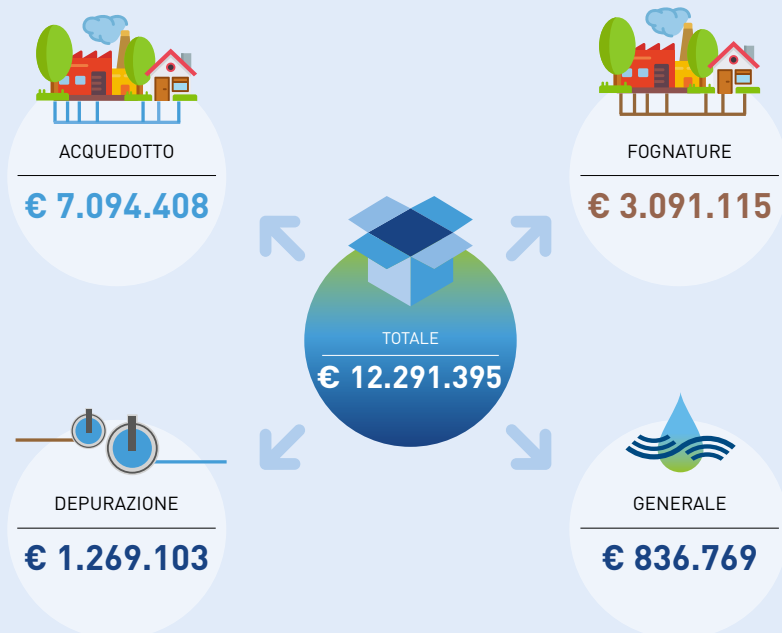


DISTRIBUZIONE TERRITORIALE DELLA RICCHEZZA AI FORNITORI

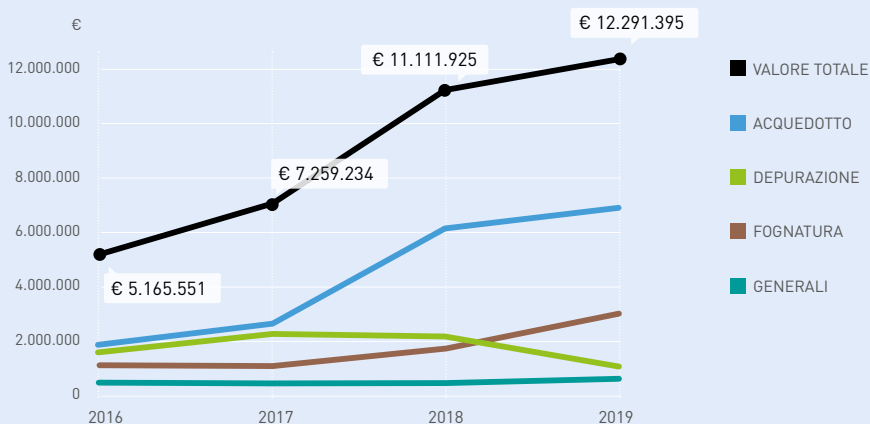


INVESTIMENTI

Nel 2019 Piave Servizi ha investito in una gestione efficiente dal punto di vista tecnico, al fine di migliorare rapidamente gli standard qualitativi dei servizi prestati. Di seguito, gli investimenti effettuati classificati in base alla tipologia.



GLI INVESTIMENTI NEL PERIODO 2016 - 2019



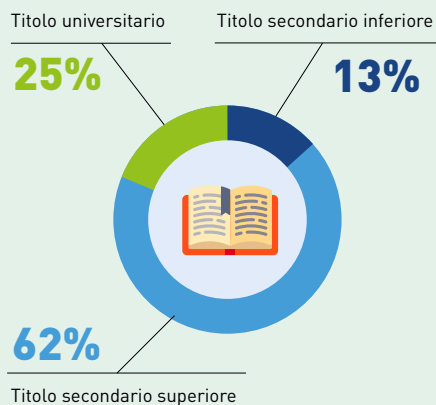
RISORSE UMANE

Le risorse umane impegnate nelle varie attività aziendali, da quelle operative fino a quelle di direzione, rappresentano per la Società uno stakeholder fondamentale. Grazie a loro, l'azienda riesce a raggiungere i propri obiettivi e a diffondere nel territorio il valore generato in termini di sostenibilità.



	Uomini	Donne	Totale
Consiglio di Amministrazione	3	2	5
Collegio Sindacale	2	1	3
Organismo di Vigilanza	2	1	3
DIPENDENTI	124	54	178
→ Dirigenti	1	0	1
→ Quadri	6	0	6
→ Impiegati Amministrativi	19	39	58
→ Impiegati Tecnici	27	15	42
→ Operatori Esterni	71	0	71

LIVELLO ISTRUZIONE DIPENDENTI



FORMAZIONE

Formare il proprio personale è per Piave Servizi sia un obiettivo che una necessità in quanto l'azienda e gli utenti stessi devono poter contare su lavoratori motivati e professionalmente preparati.

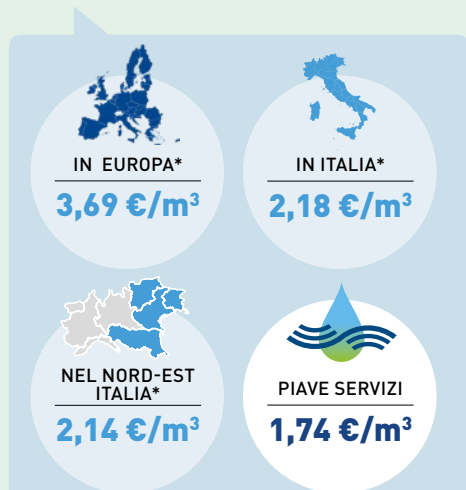


UTENZA

Il rapporto con il cliente/utente è fondamentale per Piave Servizi. L'azienda, operando in regime di monopolio, è la diretta referente con l'utente finale; risulta quindi indispensabile che vi sia un totale rapporto di fiducia. Per questo motivo, la Società si impegna quotidianamente a garantire all'utente che l'acqua erogata sia di qualità, sicura e controllata, e che le informazioni fornite siano trasparenti, complete e veritiere.



CONFRONTO TARIFFE MEDIE



*Fonte: elaborazione Viveracqua - Sostenibilità condivisa, 2° rapporto - 2019

INDICI DI SODDISFAZIONE UTENTI (indagine febbraio 2019)



SOSTEGNO AL TERRITORIO

Bonus sociale idrico erogato per la fornitura di acqua agli utenti domestici residenti in condizioni di disagio economico.	Richieste accolte € 44.328
Liberalità a favore dei nuclei familiari con ISEE fino a 15.000 € residenti nel territorio.	n. 1112 / € 15.356
Rateizzazione pagamento bolletta.	n. 780 / € 849.217

RICERCA E SVILUPPO

PERDITE

L'acqua prelevata dall'ambiente e non fatturata ammonta ogni anno a circa 17 milioni di m³.

Molteplici i fattori che determinano le perdite, tra questi:



Dispersione nel terreno



Rotture di condotte o altre apparecchiature



Errori di misurazione degli strumenti (contatori), consumi non autorizzati



Utilizzo autorizzato ma non fatturato (es. sanificazione impianti o acqua prelevata da idranti della rete antincendio pubblica)

LOTTA ALLE PERDITE

Piave Servizi utilizza diverse tecnologie per la ricerca delle perdite d'acqua. In particolare, la tecnologia realizzata da Utilis Corp (startup israeliana) applicata ai radar satellitari risulta essere uno strumento preciso, veloce e proficuo a questa lotta.

E' una tecnologia che deriva da quella utilizzata dalla NASA nella ricerca d'acqua su Marte. Attraverso un algoritmo specifico utilizza i dati satellitari e riesce, nel giro di alcuni giorni a fornire, una pre-localizzazione georeferenziata di piccole aree all'interno delle quali c'è un'elevata probabilità di perdita dalla rete di acquedotto.

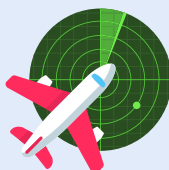
RICERCA PERDITE ATTRAVERSO TECNOLOGIA SAR

Piave Servizi, prima azienda al mondo, sta testando la tecnologia di ultima generazione: la Synthetic Aperture Radar (SAR).

Dal 2017, la Società infatti, sta investendo in un progetto pluriennale sullo sviluppo di tale tecnologia attraverso l'applicazione del radar su velivoli che volano a 4-5 km dal suolo anziché nello spazio, confidando di migliorare nettamente

le già buone performance ottenute con il satellite.

Il pionieristico progetto, del valore di 5,1 milioni di euro, sarà seguito e validato dall'Università La Sapienza di Roma.



Punti di forza del progetto:

- Precisione delle campagne di monitoraggio;
- Tempi più celeri di individuazione;
- Estrema precisione nell'individuazione dell'area di scavo per le riparazioni;
- Riduzione di circa 1/3 della spesa rispetto alla tecnologia tradizionale.

Obiettivi di localizzazione perdite:

2019: n. 3 al giorno (in linea con i risultati conseguiti con il satellite nel 2018);

2020 e seguenti: oltre n. 5 perdite al giorno.



TARGET

Aumentare in modo sostanziale l'efficienza idrica in tutti i settori.



PRATICHE AGRONOMICHE E ACQUA DI FALDA – PROGETTO SWAT

La scienza e la ricerca ci aiutano a costruire modelli che replicano gli effetti dell'azione dell'uomo sull'ambiente.

Piave Servizi ha attivato, già dal 2018, il progetto SWAT (Subsurface Water quality and Agricultural practices monitoring), realizzato, nell'ambito dei Progetti Uni-impresa 2017, con i partners Università di Padova facoltà di Agraria (Centro Interdipartimentale di Ricerca "Centro di Idrologia D.TONINI") e ATS, gestore del S.I.I. nell'area dell'Alto Trevigiano.

La sperimentazione ha permesso di valutare con rigore scientifico le conseguenze dell'utilizzo di erbicidi in un territorio fortemente antropizzato, dove le attività produttive coesistono con l'utilizzo della risorsa idropotabile, fondamentale per il territorio. Fondamentale è stato inoltre definire l'estensione delle aree di influenza dei pozzi. Nell'ambito del progetto, per ciascun sito sono stati quindi sviluppati dei modelli idraulici che consentono di perimetrare le aree di salvaguardia.

Alla luce dei risultati ottenuti, la volontà condivisa è quella di replicare tale metodologia di indagine in altri punti sensibili di captazione, per stabilirne il grado di vulnerabilità.

Obiettivi di Piave Servizi

- individuare in anticipo gli inquinanti emergenti (monitoraggio);
- individuare le correlazioni tra pratiche agronomiche utilizzate dagli operatori economici del territorio e l'alterazione delle falde (attività di ricerca e sviluppo);
- contribuire alla definizione di linee guida che regolino le pratiche agricole all'interno delle aree di protezione delle prese da pozzo (sensibilizzazione della comunità locale).

TARGET

Proteggere e ripristinare gli ecosistemi acquatici.





PIAVE SERVIZI

Le forme dell'acqua



www.piaveservizi.eu

Partner di:

VIVERACQUA
GESTORI IDRICI DEL VENETO

Trasparenti come l'acqua: un obiettivo condiviso, per un dialogo limpido e costruttivo.



Piave Servizi è partner anche di:
Università degli studi di Padova
Università Ca' Foscari di Venezia
gruppo di sostenibilità Assindustria Venetocentro